

高雄市立龍肚國民中學

中長程教育發展計畫

期 程

(107年1月至110年12月)

中華民國 106 年 月 日同意備查

高雄市立龍肚國民中學107-110年度中長程教育發展計畫

學校人員簽章

各處室主管				校長
教務主任	學務主任	總務主任	輔導主任	
				
會計主任	人事主任			
				

中 華 民 國 106 年 01 月 19 日

高雄市立龍肚國民中學107-110年度中長程教育發展計畫目錄

107-110年中長程教育發展計畫摘要表

壹、計畫緣起

- 一、依據-----5
- 二、未來環境預測-----5

貳、學校背景與分析

- 一、學校基本資料-----6
- 二、學校願景與目標-----7
- 三、學校SWOT分析-----7
- 四、學校特色-----16

參、計畫發展與執行

- 一、計畫原則-----19
- 一、計畫目標-----19
- 二、執行策略與行動方案-----20
- 四、預期效益-----26

肆、經費需求-----32

- 一、所需經費說明-----32
- 二、資本門經費需求-----33
- 三、經常門經費需求-----34
- 四、自評及檢核-----36

附件

- 一、校舍興建年代配置平面圖-----37
- 二、學校基本資料表-----38

高雄市立龍肚國民中學107-110年度中長程教育發展計畫摘要表

學校名稱	高雄市立龍肚國民中學			
計畫依據	(一)教育經費編列與管理法第12條。 (二)高雄市政府教育局105年11月15日高市教中字第10537042900號函辦理。			
計畫目標	(一)強化行政組織制度，活化整體行政效能。 (二)厚植學生學力基礎，強化升學輔導機制 (三)注重生活與品格教育，落實「三好」友善校園。 (四)精進教師專業成長，提升教師課堂教學能力 (五)加強校園輔導網絡，建構友善溫馨校園。 (六)建構安全優美校園，培養環保生態意識。			
執行行程	自107年1月1日起至110年12月31日止			
總經費需求	年度	資本門	經常門	合計(單位：千元)
	107年	10340	1434.3	11774.3
	108年	930	1399.3	2329.3
	109年	860	1359.3	2219.3
	110年	280	1359.3	1639.3
	合計	12271	5472.2	17743.2

製表：周崇勤

高雄市立龍肚國民中學107-110年中程教育發展計畫

106年01月19日校務會議通過

壹、計畫緣起

一、依據

(一)教育經費編列與管理法第12條。

(二)高雄市政府教育局105年11月15日高市教中字第10537042900號函。

二、未來環境預測

(一)本校目前7班，普通班6班，資源班1班，因少子化及社區人口外流，學區國小人數減少，且學區週遭人口數過於分散，鄰近友校學區距離近，學區重疊性高，學生來源侷限，環境競爭影響入學人數甚鉅。

表(一)-1學區國小學生數統計表

年級	小一	小二	小三	小四	小五	小六	備註
龍山國小	13	20	22	18	21	20	獅山里及龍山里位於181縣道(復興路)以西為南隆國中學區，以東為自由學區。
龍肚國小	18	16	15	19	20	27	
新威國小	3	10	9	8	15	13	與六龜高中共同學區
人數合計	34	46	46	45	56	60	

(資料來源：教育局網站/學校資料)

(二)新住民學生人數會逐年增加，故課程應增加相關新住民同學之國家認知，尊重多元文化，了解其風俗民情，積極營造學校特色，吸引學區學生就讀。

表(一)-2 105學年度新住民學生數統計表

105學年度	大陸	印尼	越南	合計
國三	11	4	2	17
國二	14	2	6	22
國一	7	3	6	16
合計	32	9	14	55

(三)為提供教育之多元化功能，滿足學校與社區多元目標教學活動之需求，仍需積極爭取本校教學設備經費，以改善環境，發展學校特色，達成學校發展目標。並運用社區資源，以邁向總體營造、共生共榮之目標。

(四)因應新南向政策與本校新住民子女結構，未來規劃結合在地資源與相關產官學合作機制，發展新住民母語教學、多元文化推廣等。

(五)107課綱實施之因應策略：

- 1.107課綱增加科技領域，須提早規劃建置生活科技專科教室，故未來須積極爭取拆除舊工藝教室、新建專科教室大樓，並自106年度開始規劃。
2. 因未來減班趨勢尚未穩定，教師超額後影響師資結構，必出現各領域人力不足，行政編制亦會調整。再加上107課綱彈性學習節數需規劃跨領域課程，教師之專業與第二專長進修需及早因應。

貳、學校背景與分析

一、學校基本資料

(一)校地面積：24042 平方公尺 (2.4 公頃)。

(二)校舍設施：

編號	項目名稱	數量	堪用情形	備註
1	普通教室	9	新建	
2	專科教室	5	新建	
3	行政辦公室	4	新建	
4	會議室	0		
5	圖書館	1	新建	
6	活動中心	0		
7	游泳池	0		
8	網球場	0		
9	風雨球場	1	堪用	體育館
10	籃球場	2	新建	
11	田徑場	1	新建	
12	停車場	1	堪用	
13	廁所	5	新建	
14	警衛室	2	1 新建 1 堪用	
15	資源回收室	0		

(三)班級數、學生及教師人數：目前班級 7 班，學生 151 人，預計 4 年後班級數 5 班。

學年度	國中			體育班			特教班			資源班			合計		
	班級	學生	教師	班級	學生	教師	班級	學生	教師	班級	學生	教師	班級	學生	教師
105	6	151	16	0	0	0				1	13	1	7	151	16
106	6	142	16	0	0	0				1	11	1	7	142	17

107	6	121	16	0	0	0				1	9	1	7	121	17
108	5	101	14	0	0	0				1	8	1	6	101	15

(四)教職員編制：本(105)學年現行教師編制有教師 17 人(含專任輔導教師)，師資學歷研究所占 35.3%，大學及大專院校占 64.7%；行政人員 6 人，工友 1 人〈缺額 1 人〉，總計 24 人。

二、教育願景與目標

(一) 學校願景：**龍中樹人，培德育才。**

(二) 教育目標：

1. 健康活力展自信。
2. 誠實負責有禮貌。
3. 勤學培德好教養。
4. 尊重關懷知感恩。
5. 多元創新增智慧。

三、學校 SWOT 分析

(一) 學校現況分析

1. 學校歷史與沿革

民國 56 年龍肚地方賢達及熱心教育的人士，咸感龍肚地區之國小畢業生逐年增加，但他們必須遠涉美濃、南隆兩所國中就讀，諸多不便，因此乃有創設龍肚國民中學之議後、經地方人士發起奔走，終於在民國 60 年 8 月奉准設立「高雄縣立美濃國中龍肚分部」，由黎植源先生擔任分部主任，首次招收龍肚、龍山、新威等 3 所國小 280 餘位學生，編成 5 個班級，當時教師僅 7 人，開學當日因教室未能如期完工，乃暫借美濃國中上課，於民國 61 年 5 月 20 日始遷回本部，第二年教室擴建成 17 間，學生有 15 班，共 820 餘位學生、教職員 28 位，63 年應屆畢業生有 267 位，皆相繼升學或就業。龍肚分部初創之時百事待興，尤其校地，地勢相當低窪，成為眾水匯集之所，經年積水不退，學生活動頗受影響，結果經錢校長金濤，鐘鎮長德福及家長會和地方紳士之鼎力相助出錢出力，終於在 63 年三、四月間完成操場墊高工程，供作升旗和學生活動之用。64 年行政辦公室、理化實驗室、圖書室、音樂和家政教工藝教室、校園圍牆等工程完工；84 年規劃視聽教室教職員宿舍及前庭鎮校大石及雅石

館落成啟用，97年體育館落成啟用，103年1月搬進新校舍，同年9月18日舉辦落成典禮。

2. 社區環境

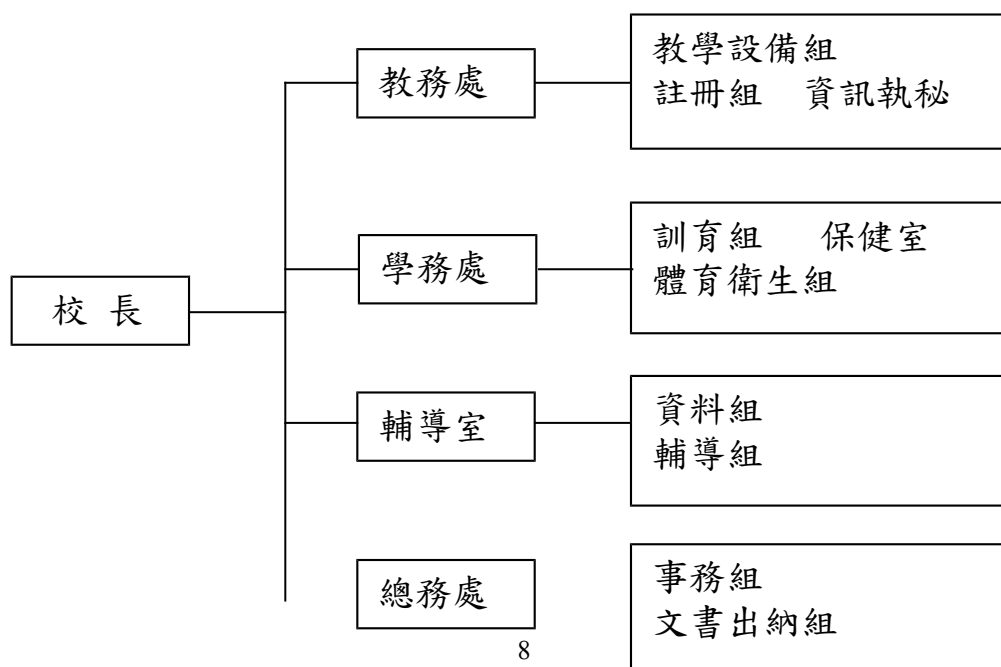
- (1)位處美濃區邊陲，客家人口佔95%以上，周遭有茶頂山、尖山、龜山、矮山等環繞其間，田園風光綿延，景色優美。美濃區為客家重點發展區域，素有「博士之鄉」雅稱，此乃根源於早期客家「晴耕雨讀」之精神，使得美濃地區文風鼎盛，栽培子弟後進讀書升學蔚為風氣，也造就美濃地區博士人數全國第一，事業有成人士亦不在少數。但因產業結構改變，年輕人口外移，加以貧富與城鄉差距日漸增大，導致偏遠地區孩子的教育資源愈趨落後，文人風華就此漸漸逝去。
- (2)學區組成：美濃區68%(102人)，六龜區32%(49人)
- (3)本校屬偏遠學校，地方產業活動以農業為主，民風純樸，部分學區屬文化較不利區域，且弱勢族群偏多，符合教育優先區指標之目標學生達58%。學生受外來刺激少，學習意願普遍不高，競爭力及適應能力較弱。

類別	人數	類別	人數
低收入戶	7	新移民子女	55
隔代教養	12	單寄親家庭	25
親子年齡差距>45歲	4	原住民	3
合計：106人 (說明：1.部分學生類別重複。2.全校學生數151人)			

3. 學校行政運作

- (1)依規定建構校內組織，強化整體行政機能。

依規定與學校發展需求，建構校內行政組織。105學年度行政組織員額總量(人事、會計除外)為4處6組，架構如下：



(2)明定各組業務職掌與行政單位歸屬。

為活絡運用校內行政人力資源，以職能發揮為考量，以達成目標為目標，明訂各組業務職掌，提昇行政運作效能，創造校園服務文化。105學年度各組之主要職掌如下：

1.教學設備組	課程編排、教學視導評鑑、教學專業研習與系統、國語文競賽、課程研究、國際交流、教師專業發展評鑑、補救教學、圖書室、教具、科展、科學教育、閱讀教育、協助資訊執秘辦理資訊教育、教學網絡、E化資料庫。。
2.註冊組	學籍管理、招生編班、成績考查、畢業生升學事宜、補救教學、受理中輟通報、獎助學金申請。
3.資訊執秘	資訊教育、教學網絡、E化資料庫、資訊安全。
4.訓育組	生活教育、學生獎懲、校園安全（反毒、防制霸凌、菸害防制等）、交通安全、學生自治活動、校園危機處理、校園星侵害及性騷擾、性霸凌事件受理、教育儲蓄戶、服務學習、幹部訓練、校內外藝能活動及競賽、社團活動、學生集會、新生訓練、畢業典禮、露營及校外教學、模範生選拔。
5.體育衛生組	健康促進、環境清潔、健康中心、資源回收、營養午餐、環境教育、師生體適能、水域安全、運動性社團、校內外體育競賽、校慶。
6.保健室	營養午餐、學生平安保險、衛生教育、營養教育、學生保健、傳染病防治。
7.輔導組	個案輔導、親職教育、家長志工、特殊教育、學生諮商、中輟生輔導追蹤、學生認輔、友善校園、性別平等教育與性別平等教育委員會
8.資料組	生涯發展教育、技藝教育、升學進路追蹤。
9.事務組	財物採購、營繕工程、財產登錄與管理、校園保全、校舍安全與維護、飲用水、美綠化、公共意外責任險與失竊險職工管理、勞保。
10.文書出納組	出納、薪資保險、文書、學校印信。

(3)研議策略，因應減班行政縮編

以本校現有班級數，行政編制仍維持4處6組，未來再減班將調整為3處2組，行政人力大幅縮減，對校務運作的影響不容忽視，預計發生減班將召開會議，校內溝通建立共識並擬定因應作為。

- (4)營造功能與視覺兼具校園，發揮境教功能。
- A. 校舍建築要求簡約、品質、永續與實用性，校園空間與動線規畫強調支援教學、活化學習與活動安全，以提升教育成本效益為目標。
 - B. 加強校園美學，並融入地方人文特色。
 - C. 校園與教育作為重視環保與友善概念，營造乾淨美麗校園。
4. 教師專業發展方面
- (1)落實學科領域小組會議功能，增進專業對話與分享，並注重實務運作功效，各領域自主規劃專業進修活動。
- A. 與鄰近學校組成策略聯盟，發展跨校性專業學習社群，利用共同時段分享交流教學心得並探討、研發教材與課程教學活動。
 - B. 持續導入國教輔導團資源，提供教學專業支持團隊服務與諮詢，並參與相關協作計畫。
 - C. 充實專科教室設備，鼓勵教師研討、創新教學，提升教學效能。
 - D. 肯定教學團隊表現，獎勵各領域團隊共同表現，促動領域成員間之協同合作。
- (2)辦理教師專業發展評鑑與發展專業支持系統，以提升教學效能。
- A. 由教師代表、行政代表、家長代表等組成教師專業發展評鑑推動小組，推動教師專業成長事宜。
 - B. 導入輔導團教學專業支持團隊資源，提供教師專業支持。
 - C. 規劃辦理教學觀摩活動，藉由教學現場實務交流互相激勵成長。
 - D. 推動區域性、跨校性教師專業學習社群，克服領域人數問題。
- (3)建置優質環境，推動資訊融入各領域教學。
- A. 督促教師自行命題、進行試題分析與交叉審題，建立優質題庫並數位化保存，以利平亮品質控管與資源分享。
 - B. 辦理校內各項資訊及資安研習活動，提昇教師運用資訊進行教學能力與資訊安全認知。
 - C. 建置校內知識管理平台與無線上網環境，以完善資訊工具運用環境。
 - D. 建置班級教室資訊化環境，鼓勵師生運用資訊延伸學習活動。
5. 學生適性輔導
- (1)以生活教育為首要，推動品格教育。
- A. 以人本導向的輔導為主軸，落實三級輔導制度，營造友善校園。
 - B. 推動正向管教，以鼓勵代替懲罰，帶領學生學習與快樂成長。
 - C. 積極輔導行為偏差學生，有效協助生活與學習適應，預防學生中輟。
 - D. 結合晨讀推動品格教育，以培育知書達禮學生目標。
 - E. 申辦三好校園實踐學校，推動「做好事，說好話，存好心」。
- (2)強化教師輔導與特教知能，落實關懷弱勢，提供個別化多元學習機制。
- A. 落實融合教育，提供各類特殊需求學生多元適性學習服務，落實「把每位學生帶上來」教育目標。
 - B. 針對個案特性，發展多元型態之教學與評量方式。
 - C. 建置完善通報申訴機制，協助特殊境遇學生，保障受教權。

- (3)推動個案與家庭諮商，提昇輔導功效，加強校園輔導網絡。
- A. 辦理教師輔導知能專業講座，提昇教師覺察力與辨識能力。
 - B. 建構校內外輔導支持網路，主動關懷、協助學生、發揮專業效能。
 - C. 主動聯繫社區醫療資源，建立諮詢與合作模式。
 - D. 辦理主題式「小團體輔導」，開辦高關懷輔導多元課程，並進行高關懷家庭之家訪，建立完整家庭支持系統。
 - E. 配合重大新興議題，提供親職教育與輔導專題資訊，服務親師生並推廣輔導理念，提昇親職效能。
 - F. 推動輔導資料資訊化，落實測驗解釋與應用，提昇師生自我了解。
- (4)落實議題教育活動，透過體驗反思教學，落實全人教育理念。
- A. 將生命教育融入教學活動中，並辦理生命體驗活動，培養尊重、關懷與感恩態度。
 - B. 每學年辦理親師生性別平等教育主題之宣導與講座，強化相關知能。
 - C. 每學期辦理親師座談會與親職講座，強化親師溝通與教養觀念。
- (5)發揮生涯輔導功能，落實適性發展目標
- A. 落實學生資料之蒐集、建置、保管與運用。
 - B. 善用各項測驗工具，協助學生自我了解與覺察。
 - C. 辦理相關生涯發展教育活動，如：高中職與職場參訪、職業試探、生涯博覽會與技藝教育等等，引導學生認識生涯進路與抉擇。
 - D. 提供親師生升學與進路輔導專業諮詢與服務。
- (6)發展多元社團與活動，激發學生優勢潛力。
- A. 導入資源發展多元社團與團隊，提供學生多元學習機會。
 - B. 領域教學團隊協助推展學校領域特色活動，並支援學校重點社團，包括體育競技、閱讀、音樂等，開發學生多元潛能。
 - C. 鼓勵學生參與演出與競賽，提供表現舞台並獲取成就感。
 - D. 推動每日課間活動，強健學生體魄，強化學習基礎。
- (7)推動閱讀活動，形塑全校師生閱讀風氣與終身學習能力。
- A. 配合校舍規劃，將圖書室設置於一樓，空間及動線便於使用。
 - B. 推動「晨讀」、「悅讀」及「讀報教育」等多元活動，培養學生閱讀習慣與能力。
 - C. 利用寒暑假辦理閱讀寫作相關營隊，藉由專業師資授課與課外延伸教材，提升學生閱讀與寫作、文本分析與鑑賞能力。
 - D. 推動班級閱讀活動，設置班級書櫃及圖書角，並獎勵閱讀心得寫作。
- (8)紮根本土，推展國際教育，繼而涵養本土情懷與國際化視野。
- A. 開設客語及客家文化相關課程，重視母語傳承與地方文化認同。
 - B. 佈置本土教育與世界文化教學區，提升境教功能。
 - C. 強化校園多語環境佈置，提供師生語言學習與境教功能。
 - D. 辦理外語營隊與文化活動，增進與世界對話機會，涵養國際視野。

6. 103~105 年會考成績分析

	國三人數	待加強比例%			超過65%以上科目	超過50%以上科目
		國文	英語	數學		
103年度	57人	44.8	56.1	57.9	0	2
104年度	82人	35	60	57.5	0	2
105年度	63人	29	58.1	61.3	0	2

(1)本校自 105 學年度起為會考提升方案學校，英、數二科大加強人數超過 50%。

(2)依會考成績顯示，本校國文科成績歷年皆有進步，惟英、數二科仍未見學生之學力有明顯提升。

6. 畢業生進路分析 (102~104 學年度)

依統計資料顯示，本校就讀高中約 2 成，就讀技職體系之高職五專約 8 成。

學年度	畢業生人數	公立高中	公立高職	私立高職	私立五專	私立大專七年制
102	59	12	14	26	7	
103	73	12	23	28	10	
104	58	18	9	20	11	
合計	190	42	46	74	28	
		高中	高職或專科			
		42/190 (22.1%)	148/190 (77.9%)			

7. 畢業生進路 (高職各群科) 人數統計

職群分類		學年度	102	103	104	合計
工業類	1. 機械群		2	1	2	5
	2. 動力機械群		10	8	12	30
	3. 電機電子群		5	10	2	17
	4. 化工群		0	3	0	3
	5. 土木建築群		0	0	0	0
商業類	6. 商業管理群		5	5	4	14
	7. 外語群		5	3	1	9
	8. 設計群		1	2	0	3
農業類	9. 農業群		3	3	1	7
	10. 食品群		2	3	0	5
家事類	11. 家政群		5	5	4	14

	12. 餐旅群	4	6	8	18
海事水產類	13. 水產群	0	0	0	0
	14. 海事群	0	0	0	0
藝術類	15. 藝術群	0	1	0	1
合計		42	50	34	126

三、學校 SWOT 分析

以下就地理環境、學校規模、硬體設備、學生、家長、教師資源、行政人員、社區資源等向度，剖析本校現況。

因素	內部分析		外部分析（教育政策、少子化、經濟來源）	
	S(優勢)	W(劣勢)	O(機會點)	T(威脅點)
地理環境	◎校園周邊環境單純，景色優美，利於涵養氣質。 ◎校地範圍不大，管理方便，人力尚可負荷。	◎目前校園整體配置尚未完善，安全管控上較費力。	◎位於客家文化重點地區，地方特色鮮明。 ◎附近有公車停靠站與便利商店，基本生活機能尚可。	◎緊鄰幹道，車流大且車速快，學生通學有潛在危險。 ◎六龜區學生距學校較遠，須搭車通學，增加家長負擔。
學校規模	◎普通班 6 班，不分類資源班 1 班，屬於小型學校，學生數少，溝通效率高且易於瞭解個人現況與需求。	◎校地空間有限，無法建置更多元之學習空間。 ◎學生數少，不易發展各項學術或藝能團隊。	◎學校規模小，對成績較優異學生參與免試升學制度有利，對家長具吸引力。	◎學校規模小易導致家長認為同儕競爭較少，不願將學生送至本校就讀。
硬體設備	◎班班均有電腦、液晶電視及單槍投影機，有利於進行資訊融入教學及多媒體教學。 ◎電腦教室、實驗室、烹飪教室及多功能教室已建置完備。	◎以現行班級數而言，校舍量體空間不足，無法建置藝文專科教室、教師研究室或其他專屬功能教室。 雅石館內部規畫無法兼具展示及教學用途，空間功能性有待提升。	本校與本區另 2 所學校硬體空間差距小，有利家長認同。	◎經費受限政府預算，無法完全依教學現場需求採購教學設備。 ◎家政教室已老舊，且僅有一層樓，空間效益無法提升，未來有改建之必要。
學生	◎單純質樸，溫和善良，可塑性高。 ◎學生人際網路因交通關係較易受限於本區，外在誘惑與干擾較少。	◎單親、隔代教養及新住民子女多，經濟弱勢與疏於管教有相當比例。 ◎文化刺激少，學習意願低，導致學習成效提升不易。	◎學區國小積極發展特色，部分學生具藝能表演基礎。 ◎學區國小學生雖有流失，但比例不高，且六龜區新威、新興、新寮等 3 里學生來源穩定。	◎少子化趨勢明顯，學齡人口下降快速。 ◎教育政策強調學生自主權，且學生來自多所國小，常規不易管控。
家長	◎家長背景單純，對學校信任度與配合度高。 ◎家長間熟識比例高，具區域特性，橫向聯繫方便。	◎家長對學生之學習輔導較不具能力，學校須提供更多的協助。	◎偏遠地區利於爭取經費辦理親職教育。	◎家長參與校務及成長活動不甚踴躍，相關訊息與觀念之溝通難以直接進行。 ◎家庭教育功能之提昇仍有很大努力空間。
教師	◎教師人數少，溝通協調	◎受限於人員編制，部分	◎與周遭學校關係良好，	◎教師多居住外地，易有

資源	機動性高。 ◎教師教育熱忱高，多數願意為學生額外付出時間與心力。 ◎102學年度開始參與教師專業發展評鑑，有利教師專業提升。	教師須任教非專長科目。 ◎教師兼任職務多，少子化減班後將更加嚴重。	已逐漸建立跨校性社群與聯盟。 ◎積極應用輔導團教學專業支持團隊與夥伴學校協作計畫資源。	調動情形，不利規劃長期在職成長活動與任務型培育。 ◎代理教師聘任不易。 ◎教師課務多，不利於對外參加研習進修，接觸新觀點機會較少。 ◎減班超額後，各科師資結構之完整度將嚴重下降。
行政人員	◎現有部分行政人員經驗豐富，且社區了解度高，協調性佳。 ◎兼職人員奉公守法。	◎教師兼任行政職務意願低。 ◎教師流動性大，人事安排與穩定性易受影響，且對經驗傳承與人才培育有不利影響。 ◎小校行政人員授課節數多，工作負擔重。	◎教育局規劃有行政專業支持團隊，提供學校行政協助；另辦理相關處室主任工作坊，有利行政人員交流與再精進。	◎校內教師員額少，無法發揮適才適所之人事安排。 ◎本校工友未能補足。
社區資源	◎社區團體對教育事務關心程度頗高。 ◎社區自主意識強，對公共議題具參與和論述能力。	◎志工招募不易，社區人力資源投入有限。 ◎參與程度與面向有待加廣。	◎旅外事業有成人士不少，具潛在資源。 ◎社區藝文團體多，可作為發展相關活動或課程之助力。	◎社區資源整合及回饋有限。

(一)因應策略

1. S-O 策略：強化優勢、掌握機會，發展學校教育特色，增加競爭力

1-1 融合地方特色，發展客家文化

- ◎開設客語或客家采風社團，發展學校本位課程。
- ◎爭取經費補助，辦理客家文化體驗活動與情境布置。
- ◎參與地方民俗及慶典活動，提升學校在社區之能見度。
- ◎培養本校民俗技藝團隊，並鼓勵參與各項競賽及學社區活動。

1-2 落實教學正常化，提升教師課程研發能力。

- ◎透過領域研究評量模式，落實命題審題制，達到評量規準化。
- ◎教師定期參與各項課程研習，以提升教學能力，精進教學模式。
- ◎落實課程計畫撰寫與領域會議運作，以確保課程與教學品質。

1-3 推動品格與生命教育，培育公民素養。

- ◎落實執行本校品格教育核心價值—尊重、誠實、負責、感恩、禮貌、關懷、合作，涵養青少年品德。
- ◎辦理生命教育宣導與體驗活動，建立關懷與愛惜生命觀念。
- ◎結合學校願景與目標，並強化生活教育，型塑龍中優質形象。

1-4 善用校舍規劃與布置，營造境教功能。

- ◎校舍規劃強調永續與功能性，兼顧實用與後續維護。
- ◎營造溫馨、友善校園環境，創造教師教學與學生學習良善氛圍。

- ◎社區文化融入校園布置，提升潛移默化效果。
 - ◎建構綠色建築校園，提升師生節能及環保觀念。
 - ◎加強校園綠美化，營造優美環境。
- 1-5 善用社區人際網絡與地方藝文團體，整合並拓展外部資源。
- ◎營造家長會良性互動氣氛，活化學校人際網絡。
 - ◎辦理多元化活動獲取認同，導引家長資源融入以創造雙贏。
 - ◎建立學校良好形象與行銷學校辦學績效，
 - ◎經營社區良善關係，以獲得多方經費挹注。
 - ◎結合地區藝文團體，提供學校課程與人力資源協助。
 - ◎招募志工參與，協助學生學習與校務運作。
2. O-S-W 策略：運用機會與優勢，處理與轉化劣勢
- 2-1 運用學校地理環境，爭取教育資源挹注
- ◎善用偏遠學校條件，提報計畫型補助，多方爭取資源。
 - ◎利用增置專長教師與英專替代役專案，擴充校內專業人力。
- 2-2 提升家庭教育功能，親師相輔相成。
- ◎辦理多元親職教育活動，增進家長教育職能。
 - ◎強化親師聯絡與溝通機制，強化家長參與，攜手促進學生學習。
 - ◎落實家庭訪問、諮商與輔導，協助親子共同成長。
- 2-3 以資源共享及功能活化觀念，建構充足及適切學習空間。
- ◎建構多功能教室，以多功能性及資源共享解決空間不足問題。
 - ◎雅石館空間重新修整，擴充功能性與實用性。
 - ◎爭取家政教室改建為專科教室大樓。
- 2-4 落實個案諮商輔導，提昇輔導功效。
- ◎定期召開個案輔導計畫研討，進行診斷與輔導。
 - ◎推動輔導資料資訊化，落實測驗解釋與應用。
 - ◎結合社區醫療資源，強化三級輔導功能。
- 2-5 積極推動補救教學，強化學習效能。
- ◎積極辦理補救教學，提升學生基本學力。
 - ◎統整教師專長，推動個別化與適性化補救教學。
 - ◎結合課後及寒暑假課輔，提供學習弱勢學生增進基礎學力機會。
 - ◎發揮領域小組專業，建構多元適性之課程及教學架構。
3. O-S-T 策略：運用機會與優勢，減低威脅阻力
- 3-1 強化領域小組功能，塑造教學團隊精神，規劃專業進修活動。
- ◎落實領域研討工作，發揮專業團隊功能。
 - ◎組成教師專業學習社群，促進教學專業對話與互動。
 - ◎建立跨校性領域策略聯盟，透過經驗分享激發專業效能。
 - ◎設置教師研究及專業成長空間，提供完善進修成長環境。
 - ◎主動提供資源，鼓勵各領域自主規劃成長研習與進修第二專長。
 - ◎支持發展學科特色活動，建構學校特色與開發學生潛能
- 3-2 穩健推動教師專業發展支持系統。

- ◎規劃客製化教師專業成長課程，激發教師教學專業發展能力。
- ◎辦理課室觀察與教學觀摩活動，互相激勵，追求成長。
- ◎支持教師推動議題成長活動，增強教師多元素養。

3-3 推動雲端理念，建構資訊管理理念。

- ◎建制校內教學知識管理平台系統，無線上網環境。
- ◎強化e化與線上學習環境，延伸課堂內的學習活動。
- ◎辦理各項資訊研習活動，提昇教師運用資訊進行教學能力。

3-4 強化教師輔導知能與資源挹注，促進弱勢關懷與自我實現。

- ◎教學策略彈性化，提供各類特殊需求學生多元適性學習管道。
- ◎辦理教師輔導知能研習，強化教師覺察力與辨識能力。
- ◎落實高關懷與弱勢學生照護，協助學生獲得自我肯定。
- ◎積極爭取社會資源，實質補助經濟弱勢學生，減輕家長負擔。
- ◎擬定獎助學金設置辦法，獎勵學生正向表現，促進自我實現。

4. W-T 策略：應用有效策略，扭轉劣勢與威脅

4-1 營造行政及教師團隊氛圍，激發服務熱情。

- ◎轉變學校經營思維，推動精緻有創意之教學與行政服務。
- ◎辦理校內教師交誼活動，促進情感交流。
- ◎建立行政服務標準化流程，以提升績效並建構可傳承之制度。
- ◎計畫性培育行政專才，維持校務運作穩定性。

4-2 推動閱讀活動及充實圖書設備，形塑校內閱讀風氣。

- ◎設定閱讀為學校本位課程及特色發展項目，培養終身學習能力。
- ◎增設圖書室軟硬體設施，建構舒適閱讀環境。
- ◎推動晨讀活動與讀報教育，訓練學生閱讀習慣與能力。
- ◎設置「班級書櫃」及「圖書角」，打造班級閱讀氛圍。
- ◎結合閱讀活動，聯絡簿設置心得寫作專欄，提升學生寫作能力。
- ◎擬定圖書閱讀獎勵辦法，正向鼓勵參與閱讀。

4-3 辦理多元活動與社團，豐富學生學習經驗與視野。

- ◎推動議題教育活動，提供學生完整教育範疇。
- ◎鼓勵學生參與競賽，締造成功經驗。
- ◎落實生涯發展教育與適性輔導，提供適切生涯進路建議。
- ◎統整校內外人力資源與專長，辦理延伸學習或多元性社團。
- ◎承接學區國小團隊，發展本校特色以獲取社區認同。
- ◎辦理寒暑假營隊與體能活動，培養正當休閒，鍛鍊健康體魄。
- ◎規劃國際教育活動，提供與世界對話機會，涵養國際視野。

四、學校特色

(一) 教師專業有熱忱

1. 精進計畫成立閱讀教師專業社群，全體教師投入讀報教育、閱讀課程與晨光共讀教育活動，辦理教師推動閱讀相關增能研習活動，致力提升教師教學成效與學生閱讀理解基本能力。

2. 各領域辦理觀議課，並邀請外校教師到校分享有效教學及共備，發揮熱忱與專業，各領域加強對話與進修，精進自身教學能力。
 3. 國英數及特教老師積極投入支援補救教學，協助學生學習。
 4. 辦理由本校教師擔任志工服務的晚自習及寒暑假午自習活動，陪伴學生讀書及提供安全舒適的讀書環境達到資源有效利用。
- (二) 提供豐富學習資源，厚植學生基本能力，培養學生多元視野。
1. 發展小校學科特色，申請設置藝文空間與閱讀櫥窗，推動閱讀教育。
 2. 積極申請引進相關資源，豐富學生學習經驗，例如：文藻外語大學-英語夏令營、中山大學-3D 列印、淡江大學-化學下鄉行動化學車、和春科技大學-文創小小兵、逢甲大學科普綠能活動、航空技術學院-航空科學營。
 3. 擴展學生視野，帶學生進行校外教學，例如：高雄市圖書館總圖參訪、科學園遊會、國際書展暨蔬食展、觀賞雲門舞集、太陽劇團等。
 4. 指導學生參加對外比賽，增進成就感與提升抗壓性，例如語文競賽、全國創意偶戲、雕光建穎製偶比賽、市長盃手球賽、排球聯賽預賽、全國舞蹈比賽高雄市初賽、鄉土情懷作文比賽、田園音樂節青少年歌舞擂台賽、詞曲創作比賽，反毒創意舞蹈比賽等。
 5. 申請藝文教學深耕學校，邀請表演藝術專業團隊與專長教師到校上課，本校藝文領域教師協同教學，活化教學，重視學生藝文陶冶。
 6. 設置獎助學金辦法，重視多元能力，例如各項比賽、每次段考各科發給優秀及進步獎，補救教學發給達合格獲獎即給予助學金或禮卷進行獎勵，增加學生成就感與自信心。
- (三) 友善校園，學生學習與照顧優先。
1. 落實生活教育，推動「三好校園」。
 2. 爭取民間基金會及慈善單位獎助學金與補助，減輕家長與學生負擔，使其安心向學。
 3. 注重午餐、食安教育與體適能推動，落實學生之健康促進。
- (四) 榮譽榜
1. 102 學年度全國學生創意戲劇比賽皮紙影戲組優等。
 2. 103 學年度全國學生創意戲劇比賽皮紙影戲組優等。
 3. 103 全國師生暨社會民眾皮（紙）影偶製作比賽，國中紙偶組自由創作類佳作周恢澤、郭建中。
 4. 103 學年度「維護校園安全工作檢核」榮獲特優。
 5. 103 年度教育經費評鑑，本校榮獲國中組特優。
 6. 104 學年度全國學生創意戲劇比賽皮紙影戲組優等。
 7. 104 學年度全市語文競賽客語朗讀第三名。
 8. 104 年度教育部推動教育優先區計畫成果訪視成績優特優。
 9. 104 年度美濃博士人學會鄉土情懷作文比賽第二名及佳作
 10. 104 年雕光見影-全國皮影戲及創意影戲，指導教師周崇梅老師獲社會組即席指定主題創作社教皮影組第 1 名，國中紙偶組自由創作類第三名林格爾，佳作涂育玫。

11. 104 本校男女童軍團於 104 年 12 月 3~5 日代表本校參加高雄市 104 學年度童軍教育聯團大露營表現優異，於晨間檢查、營地建設、炊事比賽、團隊默契及團隊精神等項目，榮獲榮譽旗，計 10 面。
12. 105 學年度全市語文競賽客語朗讀第二名及第五名。
13. 105 年度美濃博士人學會鄉土情懷作文比賽第一名、第二名及佳作學生 9 位。
14. 105 學年度本市「交通安全評鑑」國中組甲等。
15. 105 年度本校童軍團參加慶祝三五童軍節工程聯誼賽獲得國中組特優。
16. 105 年雕光見影-全國皮影戲及創意影戲，指導教師周崇梅老師獲社會組即席指定主題創作社教皮影組第 1 名，國中紙偶組自由創作類第一名周恢郁，第二名廖湘容。

參、計畫發展與執行

一、計畫原則

- (一) 延續性：重視學校 SWOT 分析所規畫之策略，確保執行連貫性。
- (二) 完整性：兼重教學、課程與環境設備，教學與學生活動空間、社區整體環境等考量。
- (三) 價值性：以學生安全、有效學習與教學品質為重要意義與價值。
- (四) 前瞻性：考量未來各種內外部因素變化，預先擬定反應機制。

二、計畫目標

- (一) 目標 1：強化行政組織制度，活化整體行政效能。
 - 1-1 研訂各項計畫及標準化作業程序，並加強行政溝通。
 - 1-2 明訂行政組織與執掌分工，落實績效管考制度。
 - 1-3 建構校園數位化網路環境，提升資訊素養並強化知識管理。
 - 1-4 培育教師行政專才，維持校務運作穩定。
- (二) 目標 2：厚植學生學力基礎，強化升學輔導機制。
 - 2-1 依據 12 年國教課綱，提升學生基本能力。
 - 2-2 教學正常化，讓學生享有優質的學習。
 - 2-3 推動閱讀活動，培養終身學習能力。
 - 2-4 充實英語學習活動與國際教育，提升學生視野。
 - 2-5 落實補救教學，提升學生有效學習。
- (三) 目標 3：注重生活與品格教育，落實「三好」友善校園。
 - 3-1 推動「三好校園」實踐學校。
 - 3-2 建構友善與安全校園。
 - 3-3 發展多元社團，規劃自我表現機會，提升自我信心。
 - 3-4 落實健康促進。
 - 3-5 服務學習。
- (四) 目標 4：精進教師專業成長，提升教師課堂教學能力
 - 4-1 提升教師專業素養，讓教學有成效。
 - 4-2 鼓勵教師發揮專長，營造學校本位特色。
 - 4-3 支持教師創新班級經營，發展班級特色。
 - 4-4 推動教師教學觀摩與成果分享。
 - 4-5 暢通親師聯繫管道，分享親師合作成功案例。
- (五) 目標 5：加強校園輔導網絡，建構友善溫馨校園。
 - 5-1 整合輔導機制，落實正向輔導管教。
 - 5-2 落實高關懷與弱勢輔導。
 - 5-3 落實生命教育與憂鬱自傷防治。
 - 5-4 推動性別平等教育。
 - 5-5 推展親職教育。
 - 5-6 辦理生涯發展教育與適性輔導。
 - 5-7 推展特殊教育。

5-8 辦理多元文化教育。

(六) 目標 6：建構安全優美校園，培養環保生態意識。

6-1 建構安全舒適學習空間。

6-2 推動防災教育。

6-3 追求永續、環保，營造綠色生態校園。

三、執行策略與行動方案

目標 1：強化行政組織制度，活化整體行政效能。

實施策略	行動方案	承辦單位	實施年度				策略執行內容說明
			107	108	109	110	
1-1 研訂各項計畫及標準化作業程序，並加強行政溝通	1-1-1 訂定校務發展計畫及各處室年度工作計畫。	各處室	✓	✓	✓	✓	訂定目標及工作計畫，透過各項會議進行意見溝通及工作進度管考。
	1-1-2 建構各項行政工作之標準作業程序。	各處室	✓	✓	✓	✓	
	1-1-3 召開各項法定或功能性會議，暢通協調管道，並落實執行決議事項。	各處室	✓	✓	✓	✓	
	1-1-4 建置行政工作資源共享網路平台。	各處室	✓	✓	✓	✓	
1-2 明訂行政組織與執掌分工，落實績效管考制度	1-2-1 檢視處室各組工作職掌，達到行政組織服務績效。	各處室	✓	✓	✓	✓	訂定職掌分工，並藉由獎勵與交誼，塑造團隊氛圍。
	1-2-2 執行行政績效考核獎勵制度。	人事室	✓	✓	✓	✓	
	1-2-3 辦理教職員工運動性、人文性聯誼活動。	各處室	✓	✓	✓	✓	
1-3 建構校園數位化網路環境，提升資訊素養並強化知識管理	1-3-1 加強校園主題網頁功能，落實行政資料數位化。	各處室	✓	✓	✓	✓	建構校園網頁架構以落實資訊公開之目的。運用數位化管理提升行政效率並重視資訊安全機制
	1-3-2 辦理資訊研習活動、提升資訊操作能力。	教務處	✓	✓	✓	✓	
	1-3-3 建構雲端平台，推動行政工作資訊化，提高行政效率。	總務處	✓	✓	✓	✓	
1-4 培育教師行政專才，穩定校務運作。	1-4-1 研訂職務輪替制度，擴大校務運作參與。	各處室	✓	✓	✓	✓	重視人才培育，建立行政穩定運作機制。
	1-4-2 依業務薦送參訓相關行政增能研習，建構穩定人力系統。	各處室	✓	✓	✓	✓	

目標 2：厚植學生學力基礎，啟迪多元智慧。

實施策略	行動方案	承辦單位	實施年度				策略執行內容說明
			107	108	109	110	

2-1 依據 12 年國教課綱，提升學生基本素養。	2-1-1 擬定 107 課綱實施計畫		✓	✓	✓	✓	健全課程發展，依計畫落實教學
	2-1-2 建構 107 課綱教學環境		✓	✓	✓	✓	
	2-1-3 辦理 107 課綱相關研習		✓	✓	✓		
	2-1-4 發展各領域本位能力		✓	✓	✓	✓	
2-2 教學正常化，讓學生享有優質的學習。	2-2-1 依教師專長授課		✓	✓	✓	✓	專長授課，進行多元化活動與評量
	2-2-2 配合教學視導工作		✓	✓	✓	✓	
	2-2-3 推動多元化評量		✓	✓	✓	✓	
	2-2-4 改善教學環境與設備		✓	✓	✓	✓	
2-3 推動閱讀活動，培養終身學習能力。	2-3-1 成立閱讀教師專業社群		✓	✓	✓	✓	提升閱讀能力，有助學生學習
	2-3-2 校本課程排入閱讀課程		✓	✓	✓	✓	
	2-3-3 規劃晨光共讀活動		✓	✓	✓	✓	
	2-3-4 申請及辦理推動閱讀相關活動		✓	✓	✓	✓	
	2-3-5 尋求相關資源充實圖書館藏書與設備		✓	✓	✓	✓	
	2-3-6 推動線上閱讀認證活動		✓	✓	✓	✓	
2-4 充實英語學習活動與國際教育，提升學生視野。	2-4-1 落實英語專長師資授課		✓	✓	✓	✓	增加國教教育機會
	2-4-2 申請英專役男推動英語教學		✓	✓	✓	✓	
	2-4-3 辦理英語讀報活動		✓	✓	✓	✓	
	2-4-4 規劃英語聽力測驗		✓	✓	✓	✓	
	2-4-5 辦理寒暑假英語營		✓	✓	✓	✓	
	2-4-6 舉辦英語歌唱比賽		✓	✓	✓	✓	
	2-4-7 國際教育課程與活動		✓	✓	✓	✓	
2-5 落實補救教學，提升學生有效學習。	2-5-1 持續辦理補救教學		✓	✓	✓	✓	提升學習低成就學生能力
	2-5-2 支持學生課後留校輔導課業		✓	✓	✓	✓	
	2-5-3 鼓勵學生數位線上學習		✓	✓	✓	✓	
	2-5-4 辦理晚自習寒暑假午自習		✓	✓	✓	✓	
	2-5-5 設置獎勵制度		✓	✓	✓	✓	

目標 3：注重生活與品格教育，落實「三好」友善校園。

實施策略	行動方案	承辦單位	實施年度				策略執行內容說明
			107	108	109	110	
3-1 推動「三好校園」實踐學校。	3-1-1 申辦「三好校園」計畫	學務處	✓	✓	✓	✓	落實三好道德認知發展教育：透過討論、思辨、體驗，
	3-1-2 推行禮貌運動	學務處	✓	✓	✓	✓	
	3-1-3 建置校內三好教學情境	學務處	✓	✓	✓	✓	

	3-1-4 三好圖書專區	學務處	✓	✓	✓	✓	
	3-1-5 「三好」服務體驗課程	學務處	✓	✓	✓	✓	以收道德內化，誠
3-2 建構友善與安全校園	3-2-1 導護制度與交通安全宣導	學務處	✓	✓	✓	✓	於中、形於外之效 建置兼具軟硬體安全的校園空間。
	3-2-2 人權法治教育	學務處	✓	✓	✓	✓	
	3-2-3 校園安全規劃與維護	學務處	✓	✓	✓	✓	
	3-2-4 反霸凌宣導	學務處	✓	✓	✓	✓	
	3-2-5 愛心服務站	學務處	✓	✓	✓	✓	
	3-2-6 訂定正向之輔導與管教辦法	學務處	✓	✓	✓	✓	
	3-2-7 校園保全與監控系統	學務處	✓	✓	✓	✓	
	3-2-8 訂定校園危機處置流程	學務處	✓	✓	✓	✓	
3-3 發展多元社團，規劃自我表現機會，提升自我信心。	3-3-1 辦理多元社團	學務處	✓	✓	✓	✓	辦理多元社團發展多元能力，並鼓勵學生自我表現進而提升自信。
	3-3-2 積極協助學生對外參賽	學務處	✓	✓	✓	✓	
	3-3-3 辦理校內才藝表演與競賽	學務處	✓	✓	✓	✓	
	3-3-4 善用外部人物力資源	學務處	✓	✓	✓	✓	
	3-3-5 建立多元表現獎勵制度	學務處	✓	✓	✓	✓	
3-4 落實健康促進	3-4-1 食安與午餐教育	學務處	✓	✓	✓	✓	就飲食、運動與疾病防治角度，促進學生健康。
	3-4-2 課間活動體適能訓練	學務處	✓	✓	✓	✓	
	3-4-3 辦理班際球類競賽	學務處	✓	✓	✓	✓	
	3-4-4 藥物濫用防治與反毒宣導	學務處	✓	✓	✓	✓	
	3-4-5 愛滋病防治宣導	學務處	✓	✓	✓	✓	
	3-4-6 健康檢查與就醫追蹤	學務處	✓	✓	✓	✓	
	3-4-7 登革熱防治	學務處	✓	✓	✓	✓	
3-5 服務學習	3-5-1 環境有功人員的表揚	學務處	✓	✓	✓	✓	推動志工服務活動，並結合社區。
	3-5-2 服務學習課程與時數登錄	學務處	✓	✓	✓	✓	
	3-5-3 社區淨山掃街活動	學務處	✓	✓	✓	✓	
	3-5-4 導護與校內各項服務志工	學務處	✓	✓	✓	✓	

目標 4：精進教師專業成長，提升教師課堂教學能力。

實施策略	行動方案	承辦單位	實施年度				策略執行內容說明
			107	108	109	110	
4-1 提升教師專業素養，讓教學有成效。	4-1-1 辦理校本課程備課觀課議課	教務處	✓	✓	✓	✓	推動教師專業社群與發轉評鑑，鼓勵進修成長
	4-1-2 推動成立教師專業社群	教務處	✓	✓	✓	✓	
	4-1-3 強化領域教學研究會	教務處	✓	✓	✓	✓	
	4-1-4 辦理資訊融入教學研習	教務處	✓	✓	✓	✓	
	4-1-5 建構教師專業發展支持系統	教務處	✓	✓	✓	✓	

	4-1-6 落實有效評量制度	教務處	✓	✓	✓	✓	
4-2 鼓勵教師發揮專長，營造學校本位特色。	4-2-1 開設多元社團	教務處 學務處	✓	✓	✓	✓	增進教師教學能力、學生多元智慧與能力，發展學校特色
	4-2-2 發展學校特色團隊	教務處 學務處	✓	✓	✓	✓	
	4-2-3 善用專長師資進行本土教育	教務處	✓	✓	✓	✓	
	4-2-4 辦理領域運動會	教務處	✓	✓	✓	✓	
4-3 支持教師創新班級經營，發展班級特色。	4-3-1 規劃班級藝文角與圖書角	教務處	✓	✓	✓	✓	鼓勵教師發揮專長促進學生成就感與自信心
	4-3-2 改進班級空間配置與情境布置	教務處	✓	✓	✓	✓	
	4-3-3 充實班級教學設施	教務處	✓	✓	✓	✓	
	4-3-4 辦理多元班際競賽	教務處	✓	✓	✓	✓	
4-4 推動教師教學觀摩與成果分享。	4-4-1 建置教師教學檔案並分享	教務處	✓	✓	✓	✓	紀錄教師教學歷程，找到教學成就感與互相成長團隊
	4-4-2 辦理教學成果展	教務處	✓	✓	✓	✓	
	4-4-3 定期作業檢查與獎勵	教務處	✓	✓	✓	✓	
	4-4-4 舉辦有效教學教師到想分享	教務處	✓	✓	✓	✓	
4-5 暢通親師聯繫管道，分享親師合作成功案例。	4-5-1 建置完善學校網頁	教務處	✓	✓	✓	✓	幫助親師生聯繫情感與建立訊息管道
	4-5-2 連結教育局數位 APP	教務處	✓	✓	✓	✓	
	4-5-3 辦理親師合作成功案例親職講座	教務處 輔導室	✓	✓	✓	✓	

目標 5：加強校園輔導網絡，建構友善溫馨校園。

實施策略	行動方案	承辦單位	實施年度				策略執行內容說明
			107	108	109	110	
5-1 整合輔導機制，落實正向輔導管教	5-1-1 訂定申訴機制受理學生申訴案件，保障學生權利。	學務處 輔導室	✓	✓	✓	✓	加強各處室之合作，以營造友善校園； 透過輔導網絡整合，結合專業人員資源。落實主題式小團體輔導，協助學生培養問題解決能力。
	5-1-2 健全友善校園輔導工作組織，研議並落實年度工作計畫。	輔導室	✓	✓	✓	✓	
	5-1-3 推動教訓輔三合一，建立校內認輔工作流程，落實三級預防輔導機制。	輔導室	✓	✓	✓	✓	
	5-1-4 暢通親師溝通，發揮親師生橋樑的功能與輔導功效。	輔導室	✓	✓	✓	✓	
	5-1-5 落實新生轉銜輔導，篩選優先關懷個案。	輔導室	✓	✓	✓	✓	
	5-1-6 辦理教師知能研習及專業講座諮詢，提昇教師輔導知能，深化權利義務觀念。	輔導室	✓	✓	✓	✓	

5-2 落實高關懷輔導與弱勢關懷	5-2-1 成立關懷中輟復學輔導小組，辦理相關學生個案研討。	輔導室	✓	✓	✓	✓	發會教育公平正義精神，協助高關懷與弱勢學生學校學習與家庭扶助。
	5-2-2 開辦高關懷彈性課程，發展多元能力，提升學習興趣及自信	輔導室	✓	✓	✓	✓	
	5-2-3 協助弱勢家庭，提供家庭諮商，建立完整家庭支持。	輔導室	✓	✓	✓	✓	
	5-2-4 完善通報機制，爭取社會資源，協助特殊境遇與弱勢學生就學。	輔導室	✓	✓	✓	✓	
5-3 落實生命教育與憂鬱自傷防治	5-3-1 成立「生命教育推動小組」，訂定實施計劃。	輔導室	✓	✓	✓	✓	規劃辦理各項生命教育活動，使學生能在親身體驗中，學習珍愛生命、尊重生命。
	5-3-2 透過體驗反思教學，啟發感恩正向的生命情懷。	輔導室	✓	✓	✓	✓	
	5-3-3 購置相關書籍教材與教材研發，提升輔導效能。	輔導室	✓	✓	✓	✓	
	5-3-4 落實校內高關懷學生群之篩選，並建立檔案定期追蹤，減少校園憂鬱自傷事件之發生。	輔導室	✓	✓	✓	✓	
	5-3-5 建立憂鬱與自傷之危機處理標準作業流程，落實學生憂鬱與自我傷害三級預防工作模式以提升教師辨識及危機處理能力。	輔導室	✓	✓	✓	✓	
5-4 推動性別平等教育	5-4-1 健全性別平等委員會組織，研商年度實施計畫。	輔導室	✓	✓	✓	✓	辦理性別平等教育宣導並融入教學，建置性別友善環境。
	5-4-2 辦理親師生研習與活動，加強宣導校園性侵害性騷擾及性霸凌防治規定及申訴管道。	輔導室	✓	✓	✓	✓	
	5-4-3 加強推動兒少保護、家暴及性侵防治通報工作。	輔導室	✓	✓	✓	✓	
	5-4-4 建置性別平等環境，營造安全的校園空間。	輔導室	✓	✓	✓	✓	
	5-4-5 配合教學研發相關教材融入教學，落實實施性別平等教育相關課程活動4小時。	輔導室	✓	✓	✓	✓	
5-5 推展親職教育	5-5-1 辦理多元親職講座，提昇親職教養之效能正確家庭價值觀。	輔導室	✓	✓	✓	✓	整合資源、提升親師家庭教育知能，落實家庭教育課程及活動，
	5-5-2 落實家庭訪問機制，建立友善，增進親師生社區瞭解。	輔導室	✓	✓	✓	✓	

	5-5-3 推展家庭代間教育，營造祖孫互動情感，重視家庭倫理格。	輔導室	✓	✓	✓	✓	發揮家庭教育功能。
	5-5-4 關懷弱勢新移民子女，提供家庭關懷與輔導。	輔導室	✓	✓	✓	✓	
	5-5-5 定期辦理親師座談。		✓	✓	✓	✓	
5-6 辦理生涯發展教育與適性輔導	5-6-1 成立「生涯發展教育推行委員會」並訂定各學年度生涯發展教育計畫。	輔導室	✓	✓	✓	✓	執行小組委員會透過組織溝通討論，擬訂符合學校本位及學生需求之推動計畫，融入各領域教學的實施。結合學生檔案、紀錄與心理測驗結果，提供學生生涯進路規畫參考意見。
	5-6-2 落實計畫執行並依生涯階段規劃各年級系列活動。	輔導室	✓	✓	✓	✓	
	5-6-3 充實心理測驗之設備，實施各年段學生心理測驗。	輔導室	✓	✓	✓	✓	
	5-6-4 落實測驗結果解釋與應用，協助學生自我覺察與探索。	輔導室	✓	✓	✓	✓	
	5-5-5 辦理教師生涯發展教育活動，增進生涯議題融入教學能力	輔導室	✓	✓	✓	✓	
	5-5-6 結合生涯檔案與生涯輔導紀錄手冊，擬定生涯規畫建議書，協助學生進行生涯規畫。	輔導室	✓	✓	✓	✓	
	5-5-7 辦理技藝教育學程，協助學生生涯試探，導引其適性發展。	輔導室	✓	✓	✓	✓	
	5-5-8 結合社區家長、商店與技專院校等資源，透過多元宣導與實作活動，增進學生職場認知。	輔導室	✓	✓	✓	✓	
5-7 推展特殊教育	5-7-1 辦理特教知能研習，增進親師專業知能。	輔導室	✓	✓	✓	✓	運用專業人力與教育計畫，協助特殊需求學生適應學校生活，以促進學生最大發展，實踐教育公平正義目標。
	5-7-2 擬定並確實執行特殊需求學生 IEP 計畫，增進學生最大發展。	輔導室	✓	✓	✓	✓	
	5-7-3 持續改善無障礙設施，建構學校無障礙環境。	輔導室	✓	✓	✓	✓	
	5-7-4 定期評估疑似特殊需求學生，並提供轉介服務。	輔導室	✓	✓	✓	✓	
	5-7-5 辦理「關懷身心障礙宣導週」系列活動，推動融合教育。	輔導室	✓	✓	✓	✓	
	5-7-6 協助特殊需求畢業生，參與高中職就學安置與轉銜會議，協助高中職與家長建立溝通管道。	輔導室	✓	✓	✓	✓	
5-8 辦理多元文化教育	5-8-1 推動多元母語與文化教育。	輔導室	✓	✓	✓	✓	
	5-8-2 配合新南向政策辦理活動	輔導室	✓	✓	✓	✓	

目標 6：建構安全優美校園，培養環保生態意識。

實施策略	行動方案	承辦單位	實施年度				策略執行內容說明
			107	108	109	110	
6-1 建構安全舒適學習空間。	6-1-1 充實各項教學軟硬體設施，提供良好學習環境。	教務處 總務處	✓	✓	✓	✓	充實相關教學設備，建構優質校園。
	6-1-2 定期維護並巡檢校園各項水電設施並確保其安全運作。	總務處	✓	✓	✓	✓	
6-2 推動防災教育	6-2-1 建立災害防救機制，健全校園安全維護與緊急救援網路。	學務處 總務處	✓	✓	✓	✓	建立健全之防災救災網路及機制，透過研習訓練加強防災意識。
	6-2-2 落實防救災演練及講習，加強全校教職員工及學生之防災、救災、逃生知識。	學務處 總務處	✓	✓	✓	✓	
6-3 追求永續、環保，營造綠色生態校園	6-3-1 改善校園植栽並提升綠覆地，提高校園透水率。	總務處	✓	✓	✓	✓	透過綠化及環保教育，將校園環境轉化為符合綠色、生態、環保、省能、省資源之永續校園目標。
	6-3-2 推動節能減碳計畫，打造自然通風並改善室內空氣品質。	學務處 總務處	✓	✓	✓	✓	
	6-3-3 落實資源廢棄物與二手物品（教科書、制服）回收工作，建立愛物惜物及資源循環使用觀念。	學務處 總務處	✓	✓	✓	✓	
	6-3-4 加強環境教育，提升師生環境保育概念與理念。	學務處 總務處	✓	✓	✓	✓	
	6-3-5 美化綠化校園空間。	總務處	✓	✓	✓	✓	
	6-3-6 體育館屋頂架設太陽能光電設施，建立永續綠能之能源教育。	總務處	✓	✓	✓	✓	

四、預期效益

計畫目標	預期績效指標	量化成效	質性成效
目標 1： 建立行政組織制度，活化整體行政機能。	1-1 研訂各項計畫及標準化作業程序，並加強行政溝通	1、每週召開主管會報，每月召開行政與導師會報。 2、依法召開各項法定會議。 3、訂定學校年度工作計畫。	1、以溝通形成共識，使校務運作順利。 2、校務相關作業制度化。 3、加強處室橫向聯繫。
	1-2 明訂行政組織與執掌分工，落實績效管考制度	1、訂定校內執掌分工表，落實執行。 2、聯合家長會研議教職員工獎勵，並適	1、依執掌落實責任督考，管控工作進度與績效責任。 2、藉由交誼活動，增

		時向上級申報獎勵。 3、每學期辦理教職員工康樂性聯誼活動至少1次。	加情感與活絡氣氛。
	1-3 建構校園數位化網路環境，提升資訊素養並強化知識管理	1、資訊軟硬體設備每年度編列預算50000元以上進行設備更新與維護。 2、確實請各行政同仁將業務承辦資料存於校內雲端硬碟儲存系統。	1、建構業務主題網頁，校園資訊傳達透明化。 2、教學、行政、政令等宣導達時效性與便利性。 3、使用校內雲端系統以利進行職務經驗傳承及交接。
	1-4 培育教師行政專才，穩定校務運作。	1、兼職人員依規定出席各業務工作坊。 2、研議職務輪調機制。	1、落實人才培育觀念，降低人員異動對校務運作之衝擊。
目標2： 厚植學生學力基礎， 啟迪多元智慧。	2-1 依據12年國教課綱，提升學生基本素養。	1.107-108 每學期辦理107課綱相關研習1場。 2. 辦理各領域主題統整、跨領域教學進修研習，1場次/學期。	1、了解107課綱意涵。 2、因應新課綱需求與目標，調整課程與教學。
	2-2 教學正常化，讓學生享有優質環境	1. 教師專長授課比例達90%以上。 2. 每年度編列預算或申請補置至少5萬元，擴充專科教室電腦等e化設備、 3. 充實實驗儀器設備，3萬/學期。 4、建置生活科技教室1間。	1、達成教師專長授課。 2、提升教師有效教學。 3、鼓勵教師進修第二專長。 4、充實數位教學軟硬體設備，增加教學效能與效益。 5、設置專科教室，配賀課程需求提升學習環境。
	2-3 推動閱讀活動，培養終身學習能力	1. 學生每年至少認證6本書。 2、圖書館藏書每年增加100冊。 3. 每周1節閱讀課，納入彈性學習節數。	1、讓閱讀理解能力成為學生帶得走的能力。 2、提升學生閱讀及自我學習能力。 3、藉由閱讀讓學生產生學習轉移，提升各學科能力。
	2-4 充實英語學習活動與國際教育，提升學生視野	1、每年辦理英語歌唱及英語朗讀比賽。 2、每年辦理寒暑假英語營。 3. 規劃校內國際教育暨多元文化專區，定期展出教材。(3次/學	1、提升外語溝通能力。 2. 寓教於樂，提升學生外文學習興趣。 3. 培養國際觀。

		期)	
	2-5 落實補救教學，提升學生有效學習	1、目標：進步率 >70%，不合格率達全國標準。 2、大會考成績英數待加強人數 <50%。 3、獎助學金每學年至少發放 6 萬元以上。	1、照顧學習弱勢學生，把每個孩子帶上來。
目標 3： 注重生活與品格教育，落實「三好」友善校園。	3-1 推動「三好校園」實踐學校	1、每學年度申請「三好校園」實踐學校計畫。 2、每學期至少辦理三好校園體驗課程活動 2 場。 3、每周一天早自習「人間福報」讀報教育。 4、以學期為單位獎勵善行紀錄卡績優同學。 5、充實品德教育專書 10 本/學期。	1、創造三好情境，將三好精神落實於生活。 2、學生做中學，體驗中實踐。 3. 閱讀教育融入三好。
	3-2 建構友善與安全校園	1、每學期辦理人權、法治、性平、交通安全教育宣導各 1 場，參與人次 100 人/場。 2、107 擴增愛心服務站至 10 點，並延伸至六龜地區。 3、辦理校園設備安全檢查，每學期 1 次。 4、汰換監視器主機 2 部，並維持監控系統妥善率 100%。	1、建構安全校園與友善空間。 2、強化學生人權法治概念。 3、結合社區力量照護學生安全。
	3-3 發展多元社團與學校特色，提升全方位學習。	1、開辦社團數 > 班級數，提供學生多元選擇。 2、每學年辦理全校才藝表演及競賽各 1 場。 3、編列獎勵學生多元表現優良獎學金 10000 元/學年。 4、每學期至少組隊對	1、肯定多元能力表現，提升自信與學習動機。 2、校園氛圍活潑化。

		外參賽2次。	
	3-4 落實健康促進	1、每日第二節下課全校課間活動時間，由學生完成學校安排之各類體適能活動，共20分鐘。 2、每學期辦理1場班際球類競賽。 3、辦理健康促進相關內容宣導，1場/學期。 4、登革熱自我環境檢查1次/每周。 5、學生健康檢查異常者，追蹤就醫率達100%。	1、從環境整潔開始，並提升運動風氣，執行營養教育，落實學生之身心靈照顧。 2、透過積極防治藥物濫用與反毒，培養健康青少年。
	3-5 服務學習與社區志工	1、辦理淨山與社區掃街活動，1次/學期。 2、表揚志願服務績優學生，40人/學期。 3、每位學生符合多元學習表現基準志願服務12小時/學年。	1、學生在服務中學習。 2、從做事→做好事。 3. 建立親師生共同服務風氣，並提升學校認同感與形象。
目標4： 精進教師專業成長， 提升教師課堂教學 能力	4-1 申請精進教學品質計畫辦理校本課程 4-2 參加專業評鑑發展至少50%人數以上 4-3 辦理領域運動會 4-4 持續發展特色社團及團隊 4-5 辦理教學成果展 4-6 辦理親職講座	1、辦理校本課程8小時各領域觀議課或邀請有效教學老師到校分享 2、每年聘請夥伴教師到校分享 3、每年辦理領域運動會或體育融入學科運動會 4、開設四個班社團活動 5、至少2個特色團隊 6、每年辦理成果展 7、每年辦理親師合作案例恩分享	1、提升教師專業知能 2、透過教師專業評鑑發展提升教學品質與成效 3、讓學生展現多元才能 4、透過社團與特色課程培養學生能力與興趣 5、教學觀摩與議課，發現教師亮點教學 6、
	4-1 提升教師專業素養，讓教學有成效。	1、每學年申請進教教學品質校本課程研習計畫，每學年8小時。 2、邀請輔導團或他校優秀教師到校分享，2次/學期。	1、發展教師專業知能，提升教學品質。 2. 以校內教師需求為導向，規劃客製化進修研習課程。
	4-2 鼓勵教師發揮專長	1. 依教師專長開設社	1、發展特色，行銷學

	營造學校本位特色。	團。 2. 培植學校特色團隊至少2隊。	校。 2、發掘並發展學生潛在多元能力。 3. 促進教師與學生自我實現。
	4-3 支持教師創新班級經營，發展班級特色	1、每學年辦理1次辦理領域運動會或體育融入學科運動會。 2. 每學年辦理1次班級英文歌唱比賽與才藝表演。	1、學科學習活潑化，提升學生學習動機。 2. 透過有效班級經營，提升學習成效。
	4-4 推動教師教學觀摩與成果分享	1、各領域每學年至少辦理1次公開授課、觀課、議課。 2、每學年結合校慶辦理教學成果展。	1、教師開放教室，共同成長。 2、藉由同儕專業互評與建議，提升自我能力。
	4-5 暢通親師溝通管道，分享親師合作案例	每學年辦理親師合作案例分享1場，親職講座2場。	提升親職效能，暢通溝通管道，加強親師合作。
目標5： 加強校園輔導網絡， 建構友善溫馨校園	5-1 整合輔導機制，落實正向輔導管教	1. 定期召開友善校園推度小組會議。 2. 調查教師需求，開辦輔導知能與班級經營相關研習。 3. 落實零體罰政策。	1. 整合教訓輔機制，發揮團隊精神，提升學習與行為輔導效能。 2. 強化教師輔導知能與經驗傳承，共塑友善校園。
	5-2 落實高關懷輔導與弱勢關懷	1. 每學年開辦小團體輔導與高關懷課程。 2. 導師實施高關懷及弱勢學生家庭訪問，每學期至少5人次。 3. 每學年爭取教儲戶及獎助學金捐款100000元，用以協助弱勢學生。 4. 達成零中輟目標。	1. 引導高關懷學生正向發展，促進自我實現。 2. 協助弱勢學生順利就學與學習，發揮教育公平正義。
	5-3 落實生命教育與憂鬱自傷防治	1. 每學期辦理1場生命教育及憂鬱自傷防治講座或體驗活動。 2. 針對目標個案聯合醫療、學諮中心辦理個案研討，商議輔導策略。	1. 培養學生愛惜生命，關懷大自然的正面態度。 2. 協助孩子度過短暫的人生黑暗期，迎向美好未來。
	5-4 推動性別平等教育	1. 兒少保事件通報率	1. 親師生共同努力，建

		<p>100%。</p> <p>2.每學期辦理至少4小時性別平等教育融入教學及相關活動。</p> <p>3.教師、家長相關進修活動達4小時。</p>	<p>置性別友善空間。</p> <p>2.打破性別偏見與藩籬共創尊重多元角色環境。</p>
	5-5 推展親職教育	<p>1.每學期辦理1場親職講座及親師座談，提升親職知能並暢通溝通管道與辦學建議。</p> <p>2.配合祖孫周辦理代間教育活動，重建家庭倫理價值觀。</p> <p>3.每班每學期家訪5人次。</p>	<p>1.家庭學校有愛，親師生溝通無礙。</p> <p>2.親師攜手協力，帶領孩子人生往前邁進。</p>
	5-6 辦理生涯發展教育與適性輔導	<p>1.每學年針對教育年段實施1次心理測驗並針對結果作成解釋。</p> <p>2.每學期至少開辦技藝教育學程1班。</p> <p>3.每學期辦理生涯講座現身說法，每學年並結合校慶辦理高中職暨生涯博覽會。</p> <p>4.學生生涯發展建議書完成率需達100%。</p>	<p>1.協助孩子自我覺察與生涯探索。</p> <p>2.發掘孩子優勢能力，協助生涯定向與抉擇。</p>
	5-7 推展特殊教育	<p>1.爭取經費10萬元，改善雅石館無障礙設施。</p> <p>2.定期召開特推會及IEP會議。</p> <p>3.每學年辦理特教知能研習與宣導周活動。</p> <p>4.特殊需求學生服務率100%。</p>	<p>1.協助孩子做最大發展發會有教無類理想。</p> <p>2.有愛無礙，建構高度包容性之安全環境。</p>
目標6： 建構安全優美校園，	6-1 建構安全舒適學習空間	1、預計爭取新台幣952.1萬經費重建專科教室教學大樓。	建立家長安心、學生專心及教師開心的優質校舍空間。

培養環保生態意識。		2、每月定期巡檢水電及各項設備安全性。	
	6-2 推動防災教育	1、每學期辦理1場師生防災演練與宣導。 2、防災教育融入各科教學。 3、教職同仁參與校外相關研習每年3場以上。	1、建立災害防救反應機制，減少災害發生造成損失與傷亡。 2、培養防災重於救災觀念，降低災害發生機會。
	6-3 追求永續、環保，營造綠色生態校園	1、配合政府政策，規劃體育館及教學行政大樓屋頂進行太陽能光電設施之可能性。 2、節水省電年度效率5%。 3、每學年至少辦理1場師生環境教育宣導。 4、校內資源廢棄物回收達90%以上。	1、落實環保與愛物惜物理念，建構校園永續環境。 2、透過環境教育紮根，培養愛護地球的未來公民。 3、希望藉由太陽能光電設施之建立，融入自然及科技之教學，使學生們能了解永續發展之實踐。

伍、經費需求

一、所需資源說明

資本門經費編列籌措表 單位：仟元

經費分攤	以前年度 累計	107 年度	108 年度	109 年度	110 年度	合計
中央補助		0	0	0	0	0
市府預算		10340	837	860	280	12178
學校自籌		0	93	0	0	93
小計		10340	930	860	280	12271

備註：以前年度累計係指 106 年度之前（中央補助以前年度累計係指經奉中央核准同意次一年度執行者）

經常門經費編列籌措表 單位：仟元

經費分攤	107 年度	108 年度	109 年度	110 年度	合計
中央補助	500	500	500	500	2000
市府預算	800	800	800	800	3200
學校自籌	134.3	99.3	59.3	59.3	272.2
小計	1434.3	1399.3	1359.3	1359.3	5472.2

二、資本門經費需求

高雄市立龍肚國民中學中長程計畫預算編列需求表 單位：仟元

用途別	工作項目	項目編號	以前年度已列預算數累計(A)	執行年度					總需求(A+B)	備註
				107年	108年	109年	110年	合計(B)		
新建工程 (a)	專科教室大樓	a-1	0	9521	0	0	0	9521	9521	6-1-1
延續工程 (b)										
其他修建工程 (c)	排水溝	c-2	0	0	550	0	0	550	550	6-1-1
教學與資訊設備 (d)	生活科技教學設備	d-1	0	500	200	100	100	900	900	6-1-1
	充實圖書館書籍與設備	d-2		50	50	50	50	200	200	2-3-5
	教學多媒體設備	d-3	0	50	20	0	20	140	140	2-2-4
	資訊教室E化設備	d-4	0	20	20	600	20	660	660	2-2-4
	客語標語建置	d-5	65	50	0	0	0	50	115	3-8-1
其他 (e)	廣播系統	e-1	400	100	100	100	100	400	800	3-2-3
	監視器	e-2	330	40	400	0	0	0	770	3-2-7
	資源回收室	e-3	0	50	0	0	0	50	50	6-3-3

三、經常門經費需求

高雄市立龍肚國民中學中長程計畫預算編列需求表 單位：仟元

類別	工作項目	項目 編號	執行年度					備註
			107年	108年	109年	110年	合計	
學校組織 與管理 (a)	辦理或遴派現職人員參與專業知能研習	a-1	30	30	30	30	120	1-4-2
	辦理教職員工交誼活動	a-2	30	30	30	30	120	1-2-3
	印刷費	a-3	99.6	99.6	99.6	99.6	398.4	1-1-3
	保全及工友聘雇	a-4	730	730	730	730	2920	6-1-1
課程發展 與實驗 (b)	E化資訊能力	b-1	20	20	20	20	80	2-3-6
	特色團隊教材教學	b-2	10	10	10	10	40	4-2-2
	推動閱讀課程與活動	b-3	20	20	20	20	80	2-3-4
	藝文深耕計畫課程	b-4	50	50	50	50	200	2-1-4
	本土語社團	b-5	20	20	20	20	80	4-2-3
	新住民母語社團	b-6	20	20	20	20	80	5-8-1
	發展特色團隊	b-7	50	50	50	50	200	3-3-1
教師教學 與專業 (c)	教學攝影機	c-1	40	40	0	0	80	4-1-1
	教學數位相機	c-2	4	4	4	4	16	4-1-1
	教室廣播系統	c-3	20	0	0	0	20	2-4-4
	教師專業發展	c-4	10	10	10	10	40	4-1-5
	教師資訊融入教學研習	c-5	8	8	8	8	32	4-1-4
	精進教學品質計畫	c-6	15	15	15	15	60	4-1-2
	教學投影機	c-7	50	50	0	0	100	2-2-4
	直笛一批	c-8	5	5	5	5	20	3-3-1
學生學習 與輔導(d)	補救教學	d-1	450	450	450	450	1800	2-5-1
	寒暑假英語育樂營	d-2	40	40	40	40	80	2-4-5
	辦理語文競賽	d-3	5	5	5	5	20	2-4-6
	辦理本土教育或英語文相關活動	d-4	5	5	5	5	20	2-4-3
	寒暑假多元化育樂營	d-5	16	16	16	16	64	2-4-5
	學科或領域運動會	d-6	10	10	10	10	40	4-2-4
	三好校園「實踐學校」計畫	d-7	80	80	80	80	320	3-1-1
	反毒教育	d-8	3	3	3	3	12	3-4-4
	防撞條	d-9	5	5	5	5	20	3-2-3
	推動三級輔導工作	d-10	30	30	30	30	120	5-1-3
	推動友善校園工作	d-11	50	50	50	50	200	5-1-2
	性向測驗與心理測驗	d-12	20	20	20	20	80	5-6-3
	生涯發展教育、技藝教育與適性輔導	d-13	200	200	200	200	800	5-5-5 5-5-6 5-5-7

	高關懷課程	d-14	40	40	40	40	160	5-2-2
家長教育與參與(e)	辦理107課綱、免試入學、親師合作成功案例親職講座	e-1	8	8	8	8	32	
	辦理專題演講及班級講座(性別校安等等)講師鐘點費	e-2	4	4	4	4	16	3-6-2
	辦理親職講座	e-3	20	20	20	20	80	5-5-1
	親師座談會	e-4	10	10	10	10	40	5-5-5
	家庭訪問	e-5	10	10	10	10	40	5-5-2
其他(f)	學生參加對外競賽	f-1	50	50	50	50	200	3-3-2
	登革熱防治	f-2	4	4	4	4	16	3-4-7
	環境教育相關活動	f-3	15	15	15	15	60	3-5-1
	服務學習課程活動	f-4	20	20	20	20	80	3-5-4
	導護志工器材	f-5	8	8	8	8	32	3-2-1
	交通安全教育宣導	f-6	3	3	3	3	12	3-2-1
	愛心腳踏車安全帽	f-7	3	3	3	3	20	3-2-1

陸、自評及檢核

一、計畫與執行

- (一) 計畫擬定過程，結合學校的願景並彙整校內各處室需求與發展目標，形成本校發展主軸與方向，凝聚共識擬定策略與行動方案，交付校務會議決議通過。
- (二) 計畫方案責成承辦單位或委員會統籌執行，並隨時記錄執行問題；其他處室擔任協辦及後勤支援任務。
- (三) 執行過程緊扣行動方案，重視精緻化，落實目標導向與績效管理。
- (四) 建立標準化流程，搭配加強橫向聯繫，兼顧執行階段之完備步驟與彈性調整能力。
- (五) 因應外在環境資源有限，務求整合資源並擴大執行與涵蓋面向，以效益極大化為常設目標。
- (六) 著重友善環境之塑造，提昇教師、學生、家長及社區民眾對學校的認同感，進而促成內部與校園優質文化之建立。

二、實施檢核制度

- (一) 依據計劃目標訂定量化及質性之績效評估指標，做為績效檢核的依據。
- (二) 落實校內校務會議、主管會報、行政會報、導師會報及各種會議，定期依指標做自我檢核，以期有效掌控執行進度與品質，並持續深化方案之推動。
- (三) 參酌上級評鑑結果，作為外部績效檢核，客觀評估方案執行成效。
- (四) 適時善用激勵法，獎勵有功人員。
- (五) 定期蒐集計畫執行之困難，並依各類問題擬定檢核意見與建議方案。

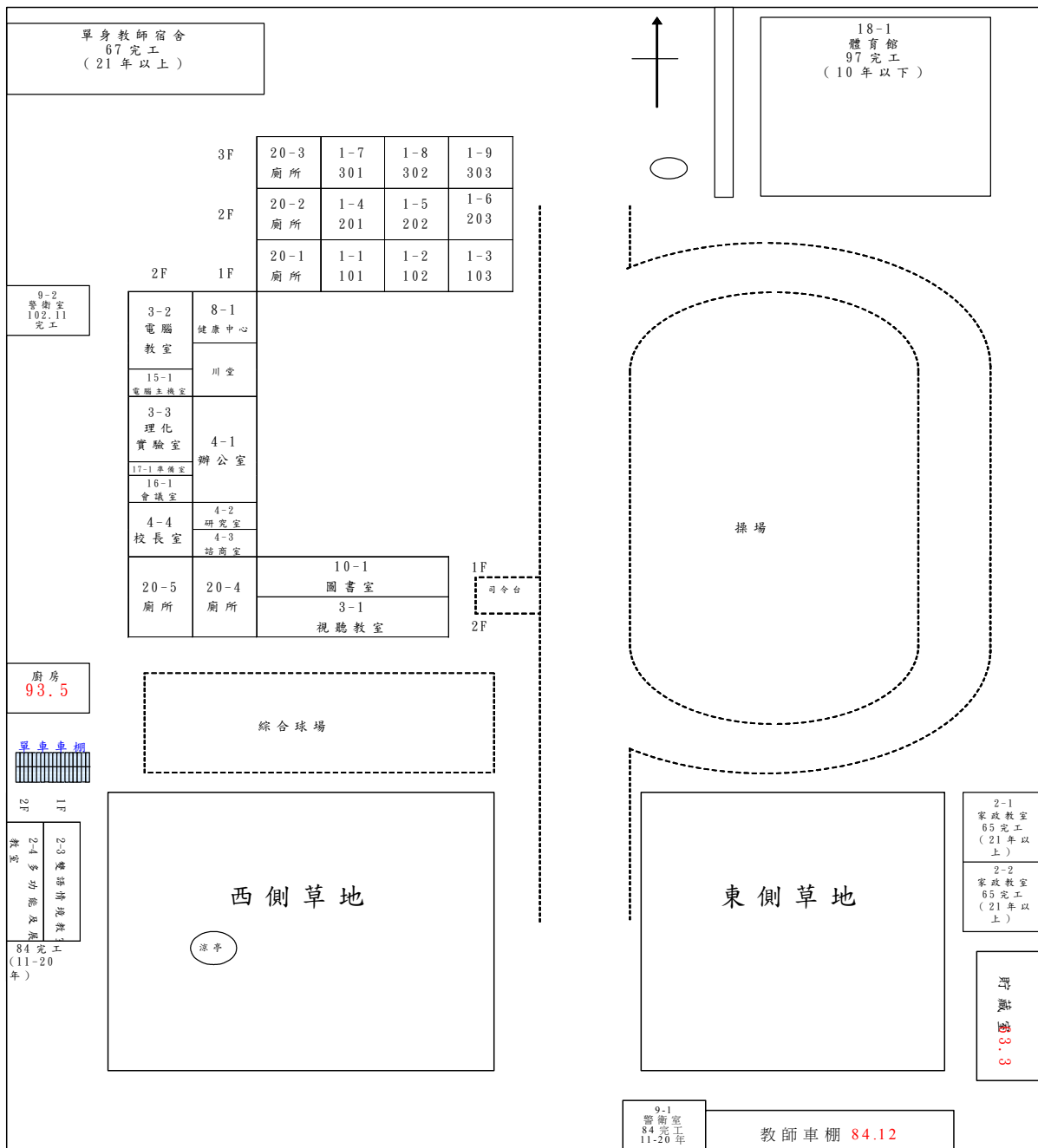
三、檢討與回饋：

- (一) 執行過程紀錄之問題交付校內各項會議與家長會討論，研商解決策略、檢討事項與改善期程。
- (二) 計畫執行融入課程規劃，相關方案結合課程發展委員會討論議題，就計畫執行所遭遇的困難，提供修正意見。
- (三) 計畫執行問題與意見交付每學年期末校務會議討論，視需要與共識，修正本計畫。
- (四) 接受教育局整體校務評鑑或各教育議題之評鑑，督導考核執行現況與困難，適時處理與反映本校執行問題，並指導與提供修正意見。
- (五) 建立各項目標與方案之成果報告，建立學校發展資料供執行記錄與經驗傳承。

附件 1：

一、校園規劃平面圖

高雄市立龍肚國民中學校舍平面圖



附件 2：學校基本資料表

高雄市立龍肚國民中學 105 學年度基本資料表

學校地址	高雄市美濃區中華路 68 號					設校時間	92		
校長姓名	林啟文	性別	男	聯絡電話	6851314#10	到職日期	100.08		
總務主任姓名	周崇勤	性別	男	聯絡電話	6851314#31	到職日期	83.08		
教職員工數	30	教師	25	職員	5	技工及工友	1	警衛	1
學生總人數	151	男生	84	女生	67				
總班級數	7	普通班	6	特殊班	1	體育班	0		
校地總面積	24042 平方公尺					平均每生使用校地面積	108.79 平方公尺		
總樓地板面積	4858.22 平方公尺					平均每生使用樓地板面積	32.173 平方公尺		
校舍概況									
校舍名稱	完工年度	層數	建物結構			主要用途			
校舍	102	3	RC			教學與行政辦公			
基本設施									
普通教室	9 間	專科教室	7 間			特殊教育教室	0 間		
資訊教室	1 間 30 台								
視聽教室	1 間；可容納：180 人								
活動中心	可容納：400 人（ <input type="checkbox"/> 綜合大樓 <input type="checkbox"/> 禮堂式 <input type="checkbox"/> 空調 <input checked="" type="checkbox"/> 鏤空鋼構）								
游泳池	年 月完工；× 公尺 水道（ <input type="checkbox"/> 溫水 <input type="checkbox"/> 冷水 <input type="checkbox"/> 室內 <input type="checkbox"/> 室外）								
圖書館（室）	面積：62.2 m ² ；2 間教室；可容納 30 人；藏書約：6300 冊								
操場跑道	200 公尺（ <input checked="" type="checkbox"/> 鋪 PU <input type="checkbox"/> 鋪紅磚土 <input type="checkbox"/> 瀝青跑道 <input type="checkbox"/> 鋪 PP <input type="checkbox"/> 鋪合成橡膠）完成年度：104 年								
電冷設備	電扇數：65 個；冷氣機：27 台；中央空調器系統：0 套								
飲用水現況	蓄水池數：0 個；水塔數：4 個 【飲水系統】中央引水系統：無；開飲機：7 濾心式飲水機：1 生飲水系統：無								
停車空間	校內平面停車位數：20 車位；是否開放民眾夜間停車：否；夜間停車是否收費：未開放 地下停車場車位數：無；共 層；是否開放民眾夜間停車：否；是否收費：否								
學校願景			學校特色				未來年度硬體設施規劃工程		
◎願景：龍中樹人，培德育才 ◎教育目標： (1) 健康活力展自信。 (2) 誠實負責有禮貌。 (3) 勤學培德好教養。 (4) 尊重關懷知感恩。			一、行政運作方面 (一) 依規定建構校內組織，強化整體行政機能。 (二) 明定各組業務職掌與行政單位歸屬。 二、教師專業發展方面 (一) 落實領域小組會議功能。				新建專科教室工程： 專科教室工程 1 棟預計 107 年完成規劃，預計 108 年完成。		

<p>(5) 多元創新增智慧。</p>	<p>(二)推動教師專業發展評鑑。 (三)建置資訊融入教學優質環境。 (四)推動閱讀。 (五)紮跟本土，推動國際教育。</p> <p>三、學生輔導與管教方面</p> <p>(一)強化訓輔功能，推動品格教育 (二)強化教師輔導知能，落實關懷弱勢。 (三)落實個案與家庭諮商。 (四)落實議題教育。</p> <p>四、營造境教方面</p> <p>(一)善用校舍建築規畫，發揮境教功能。 (二)校園與教育作為重視環保，營造乾淨美麗校園。</p>	
---------------------	--	--

本資料調查日期：105 年 12 月 20 日

高雄市公立學校 107-110 年度中長程教育發展計畫初審意見表

項次	審查項目	審查結果	建議事項	備註
1	是否經校務會議通過			
2	撰寫格式			
3	撰寫內容			
4	經費-經常門			
5	經費-資本門			
6	附件內容			
7	其他			

